

## VII. ACTIVITATI ECONOMICE CONEXE

### VII.1. ADMINISTRAREA DOMENIULUI PUBLIC ȘI PRIVAT

#### I. INVENTARIEREA PATRIMONIULUI JUDEȚULUI

Inventarul bunurilor înscrise în domeniul public al județului Dâmbovița a fost atestat prin H.G. nr. 1350/2001 adoptată în baza Legii nr.213/1998 privind proprietatea publică și regimul juridic al acesteia. Ulterior, hotărârea respectivă a suferit modificări și completări prin alte acte normative inițiate periodic (pentru anul 2008 a fost adoptată Hotărârea Guvernului nr. 1443, pentru anul 2009 Hotărârea Guvernului nr. 1610 iar pentru anul 2010 proiectul de act normativ este în curs de finalizare).

##### 1. Anul 2008

*Valoarea totală a bunurilor din domeniul public inventariate în anul 2008 este de 174.609.204,60 lei din care:*

- drumuri și poduri – 35.279.097,96 lei;
- clădiri și terenuri – 99.096.466,42 lei;
- sisteme de aducțiune și distribuție apă – 40.233.640,22 lei.

*Valoarea totală a bunurilor din domeniul privat al județului Dâmbovița rezultată în urma inventarierii din anul 2008 este de 97.082.714,63 lei din care:*

- drumuri – 17.437.677,93 lei
- clădiri și terenuri – 50.366.419,49 lei
- mijloace fixe – 45.826.107,13 lei (din care fabrica de procesare legume și fructe – 25.085.639,56 lei)
- mijloace fixe de natura obiectelor de inventar – 157.037,24 lei
- obiecte de inventar – 733.150,77 lei.

##### 2. Anul 2009

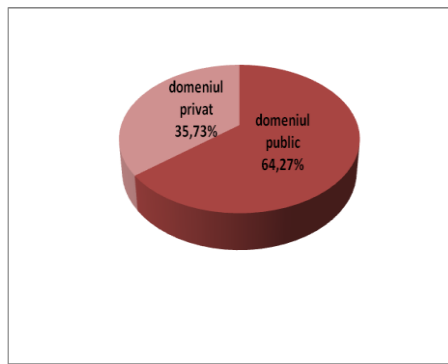
*Valoarea totală a bunurilor din domeniul public inventariate în anul 2009 este de 197.195.267,65 lei din care:*

- drumuri și poduri – 38.141.569,55 lei;
- clădiri și terenuri – 114.321.765,41 lei;
- sisteme de aducțiune și distribuție apă – 44.731.932,69 lei.

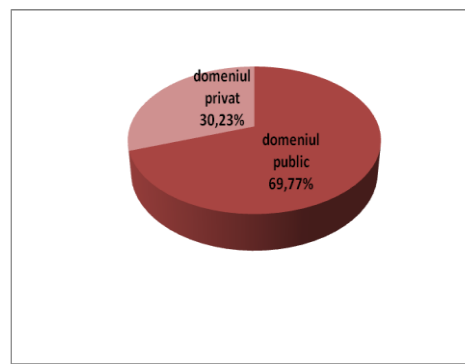
*Valoarea totală a bunurilor din domeniul privat al județului Dâmbovița rezultată în urma inventarierii din anul 2009 este de 85.444.953,58 lei din care:*

- drumuri – 1.496.250,21 lei
- clădiri și terenuri – 53.894.002,57 lei
- mijloace fixe – 30.559.929,15 lei (din care fabrica de procesare legume și fructe – 25.076.334,55 lei)
- mijloace fixe de natura obiectelor de inventar – 156.996,33 lei
- obiecte de inventar – 834.025,53 lei.

Structura patrimoniului județului Dâmbovița pe public și privat, respectiv structura pe categorii de bunuri este prezentată în graficele nr. 1 – 3.

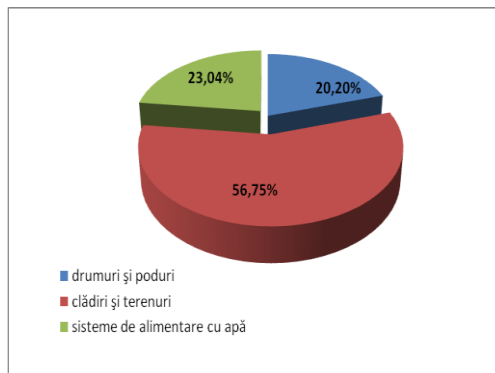


Anul 2008

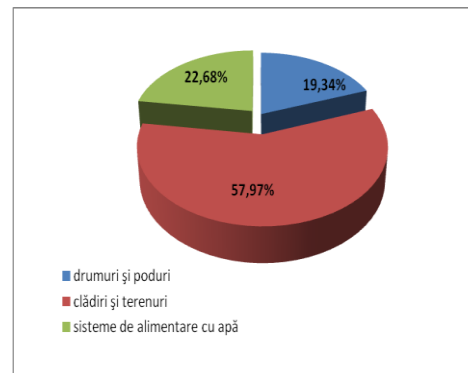


Anul 2009

**Graficul nr. 1 - Structura patrimoniului județului Dâmbovița**

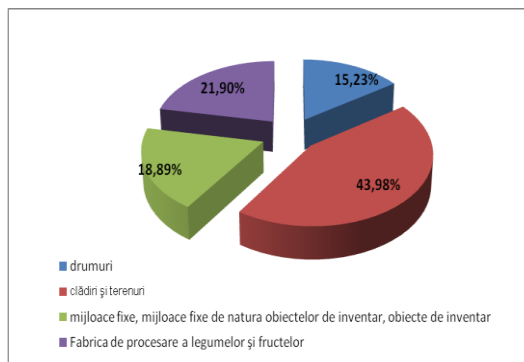


Anul 2008

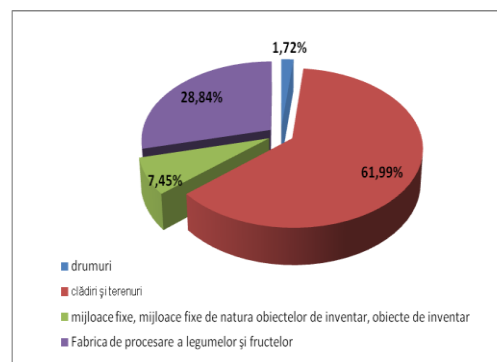


Anul 2009

**Graficul nr. 2 - Structura domeniului public al județului Dâmbovița, pe categorii de bunuri**



Anul 2008



Anul 2009

**Graficul nr. 3 - Structura domeniului privat al județului Dâmbovița, pe categorii de bunuri**

## 1. Drumuri și poduri înscrise în domeniul public și privat al județului Dâmbovița

Drumurile înscrise în domeniul public al județului Dâmbovița au o lungime de 807,03 km iar podurile de pe drumurile județene sunt în număr de 164 cu o lungime totală de 5.369,61 ml.

## 2. Clădiri și terenuri înscrise în domeniul public și privat al județului Dâmbovița

2.1. **CLĂDIRILE** înscrise în domeniul public și privat al județului Dâmbovița au, în urma inventarierii din anul 2009, o suprafață construită de 59.604,20 mp, din care:

- *domeniul public* – 46.844,57 mp
- *domeniul privat* – 12.759,63 mp

2.2. **TERENURILE** înscrise în domeniul public și privat al județului Dâmbovița au, în urma inventarierii din anul 2009, suprafața totală de 3.648.589,66 mp, din care:

- *domeniul public* – 705.009,66 mp – nu cuprinde suprafața de 15.805.000 mp cu o valoare de 722.340.878,26 lei, aferentă rezervațiilor naturale care sunt incluse atât în domeniul public al statului cât și în domeniul public al județului Dâmbovița.

- *domeniul privat* – 2.943.580 mp.

În perioada iunie 2008 – iulie 2009 au fost scoase din domeniul public al județului Dâmbovița unele imobile după cum urmează:

- Pod de beton armat pe DJ 720 care a fost transmis în domeniul public al municipiului Moreni (HCJD 51/2009);
- Casa memorială I.L. Caragiale deoarece exista suprapunere între domeniul public al județului Dâmbovița și cel al comunei I.L. Caragiale (HCJD 60/2009).

În același timp au fost incluse în domeniul public al județului Dâmbovița 9 apartamente și 5 case utilizate pentru cazarea copiilor aflați în dificultate aparținând Direcției Generale de Asistență Socială și Protecția Copilului, situate în orașele Târgoviște, Pucioasa, Fieni și în comuna Gura Ocnitei (HCJD nr. 132/2008).

Conform H.G. nr. 52/2009 s-a înființat Spitalul de Psihiatrie Cronici Gura Ocnitei prin reorganizarea Centrului de Recuperare și Reabilitare Neuropsihiatrică Gura Ocnitei, patrimoniul aferent acestuia fiind transmis din domeniul public al comunei Gura Ocnitei în domeniul public al județului Dâmbovița.

În perioada august 2009 – iulie 2010 au fost scoase din domeniul public al județului Dâmbovița unele imobile după cum urmează:

- teren în suprafață de 3.000 mp situat în comuna Doicești, transmis în domeniul public al comunei Doicești;
- imobil format din 4 blocuri cu teren aferent în suprafață de 9.504 mp, trecut în domeniul privat în vederea asocierii cu investitori în scopul reabilitării acestora;
- imobilul din comuna Moroeni, pct. Gâlma trecut în domeniul privat al județului;
- imobilul din Târgoviște, Bulevardul Carol I nr. 3 trecut în domeniul privat al județului;
- Anexă sediu salvamont din comuna Moroeni, zona Hotel Peștera trecut în domeniul privat al județului.

De asemenea, domeniul public al județului Dâmbovița a fost completat cu următoarele bunuri:

- teren în suprafață de 10.003 mp situat în comuna Moroeni, punctul Podul cu Flori;
- teren în suprafață de 2.000 mp situat în comuna Moroeni, punctul Dude;
- teren în suprafață de 1.800 mp situat în comuna Moroeni, punctul Dichiu;
- teren în suprafață de 560 mp aferent DE 120 situat în comuna Moroeni, punctul Peștera;

- teren în suprafață de 5.000 mp situat în comuna Moroeni, punctul Zănoaga;
- drumul de exploatare Bolboci – Podu cu Florile în lungime de 4,47 km, amplasat pe teritoriul comunei Moroeni;
- teren în suprafață de 10.000 mp situat în comuna Moroeni, punctul Gâlma necesar realizării proiectului privind extinderea și reabilitarea infrastructurii de alimentare cu apă;
- teren în suprafață de 5.786 mp situat în comuna Potlogi, în zona Ansamblului Brâncovenesc, necesar realizării proiectului de restaurare a acestui ansamblu;
- teren în suprafață de 3.239 mp situat în comuna Potlogi necesar realizării proiectului de reabilitare a podului de la Potlogi;
- teren în suprafață de 2.514,53 mp situat în Târgoviște, str. Vlad Țepeș nr. 6A, teren aferent Complexului de servicii sociale Casa Soarelui, preluat din domeniul public al municipiului Târgoviște;
- teren în suprafață de 300 mp situat în Târgoviște, str. Stelea nr. 2, preluat din domeniul public al municipiului Târgoviște; terenul va fi utilizat pentru extinderea Bibliotecii Județene I.H. Rădulescu.

### **3. Sistemele de alimentare cu apă – proprietate publică a județului Dâmbovița**

Bunurile aferente rețelelor de alimentare cu apă Sursa Rătei – Gâlma și Paltinu sunt concesionate către S.C. Compania de Apă Târgoviște – Dâmbovița – S.A.

Bunurile aferente rețelelor de alimentare cu apă Sursa Dren vechi Fieni și Iedera au fost trecute în domeniul privat al județului în vederea scoaterii din funcțiune, valorificării și după caz casării acestora.

În ceea ce privește sistemele de alimentare cu apă realizate din fonduri externe cu cofinanțarea Consiliului Județean Dâmbovița, în perioada iulie 2008 – iulie 2010 numărul de brașamente la aceste rețele s-a extins deservind un număr din ce în ce mai mare de beneficiari.

### **4. Active financiare**

4.1. Consiliul Județean Dâmbovița deține acțiuni la șapte agenți economici, astfel:

- S.C. „MORENI PARC INDUSTRIAL” S.A.
- S.C. „PARC INDUSTRIAL MIJA” S.A.
- S.C. „PARC INDUSTRIAL PRIBOIU” S.A.
- S.C. „L.D.P. Dâmbovița” S.A.
- S.C. „COMPANIA DE APĂ TÂRGOVIȘTE – DÂMBOVIȚA” S.A.
- S.C. „PROTECȚIA PLANTELOR ȘI AMENAJĂRI AMBIENTALE DÂMBOVIȚA” S.A.
- S.C. „CARPATMONTANA SERV” S.A.

4.2. Asociații la care contribuie Consiliul Județean Dâmbovița:

- ASOCIAȚIA „ECOTURISM” LEAOTA
- ASOCIAȚIA DE DEZVOLTARE INTERCOMUNITARĂ „APA DÂMBOVIȚA”
- ASOCIAȚIA „CASA FRANCEZĂ” TÂRGOVIȘTE
- ASOCIAȚIA DE DEZVOLTARE INTERCOMUNITARĂ „SITUAȚII DE URGENȚĂ SUD – MUNTENIA”
- ASOCIAȚIA DE DEZVOLTARE INTERCOMUNITARĂ „ZONA MONTANĂ DÂMBOVIȚEANĂ”

## **II. Intabularea dreptului de proprietate asupra imobilelor din domeniul public și privat al județului**

Obligativitatea înscrierii în Cartea funciară a imobilelor aflate în proprietatea județului Dâmbovița este prevăzută de art. 46 al Legii cadastrului și a publicității imobiliare nr. 7/1996, republicată.

În domeniul public al județului Dâmbovița sunt înscrise 73 de imobile iar în cel privat 9 imobile.

Până în iunie 2010 au fost încheiate 67 de Cărți funciare din care 58 pentru imobile aflate în domeniul public și 9 pentru imobilele aflate în domeniul privat al județului Dâmbovița.

### **III. Reevaluarea bunurilor din domeniul public al județului Dâmbovița**

Procesul de reevaluare conform O.U.G. nr. 103/2007 s-a realizat după inventarierea anuală din decembrie 2009 astfel încât pentru bunurile la care valoarea contabilă era diferită de valoarea justă s-a determinat valoarea acestora funcție de utilitatea, starea lor și de prețul pieței.

### **IV. Inițierea de proiecte de hotărâri ale Guvernului**

1. În perioada iunie 2008 – iunie 2010 au fost inițiate proiecte de Hotărâri ale Guvernului prin care s-a solicitat transmiterea unor bunuri imobile din domeniul public al statului în domeniul public al județului:

- fosta unitate militară Adâncă (indicativ 2512), teren în suprafață de 30 ha;
- fosta unitate militară din Moroeni, punctul Dichiu (indicativ 1169) parțial;
- clădiri și teren în suprafață de 2,6 ha situate în comuna I.L. Caragiale, sat Ghirdoveni;
- Spitalul de Psihiatrie Cronici Gura Ocniței prin reorganizarea Centrului de Recuperare și Reabilitare Neuropsihiatrică Gura Ocniței, s-a finalizat prin adoptarea H.G. nr. 52/2009;
- fosta Cazarmă 583 din Târgoviște, Bulevardul Regele Carol I nr. 49, clădiri și teren în suprafață de 26,5 ha;
- terenuri și drumuri de exploatare în suprafață de 231,66 ha situate în comuna Moroeni, aflate în administrarea Agenției Domeniilor Statului, pentru realizarea proiectului de dezvoltare a zonei montane înalte;
- drumuri forestiere și terenul aferent aflate în administrarea Regiei Naționale a Pădurilor - Romsilva pentru realizarea proiectului de dezvoltare a zonei montane înalte;

2. Transmiterea imobilului „Palatul administrativ” aflat în proprietatea publică a statului, din administrarea Instituției Prefectului Județului Dâmbovița în administrarea Consiliului Județean Dâmbovița.

3. Inventarul bunurilor din domeniul public al județului și al localităților componente este reactualizat anual, inițiindu-se proiecte de hotărâri ale Guvernului de modificare și completare a H.G. nr. 1350/2001 privind atestarea domeniului public al județului Dâmbovița, precum și al municipiilor, orașelor și comunelor din județul Dâmbovița.

### **V. Inițierea de proiecte de hotărâri ale Consiliului Județean Dâmbovița**

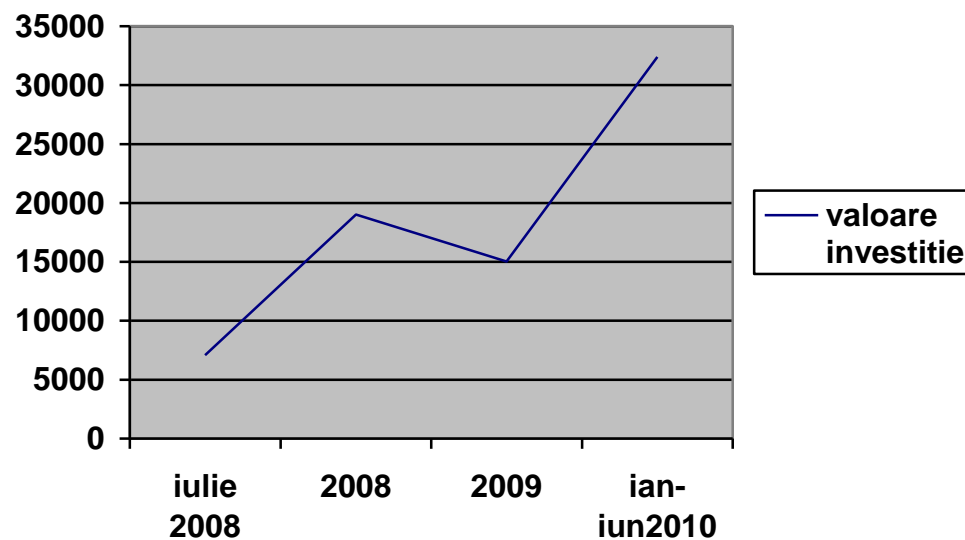
În perioada iunie 2008 – iunie 2009 s-au inițiat și adoptat un număr de 24 hotărâri ale Consiliului Județean Dâmbovița iar în perioada iulie 2009 – iunie 2010 33 de hotărâri. Aceste hotărâri se referă la gestionarea patrimoniului județului, acorduri de principiu pentru transmiterea în domeniul public al județului a unor bunuri proprietate a statului, recalculări redevențe, etc.

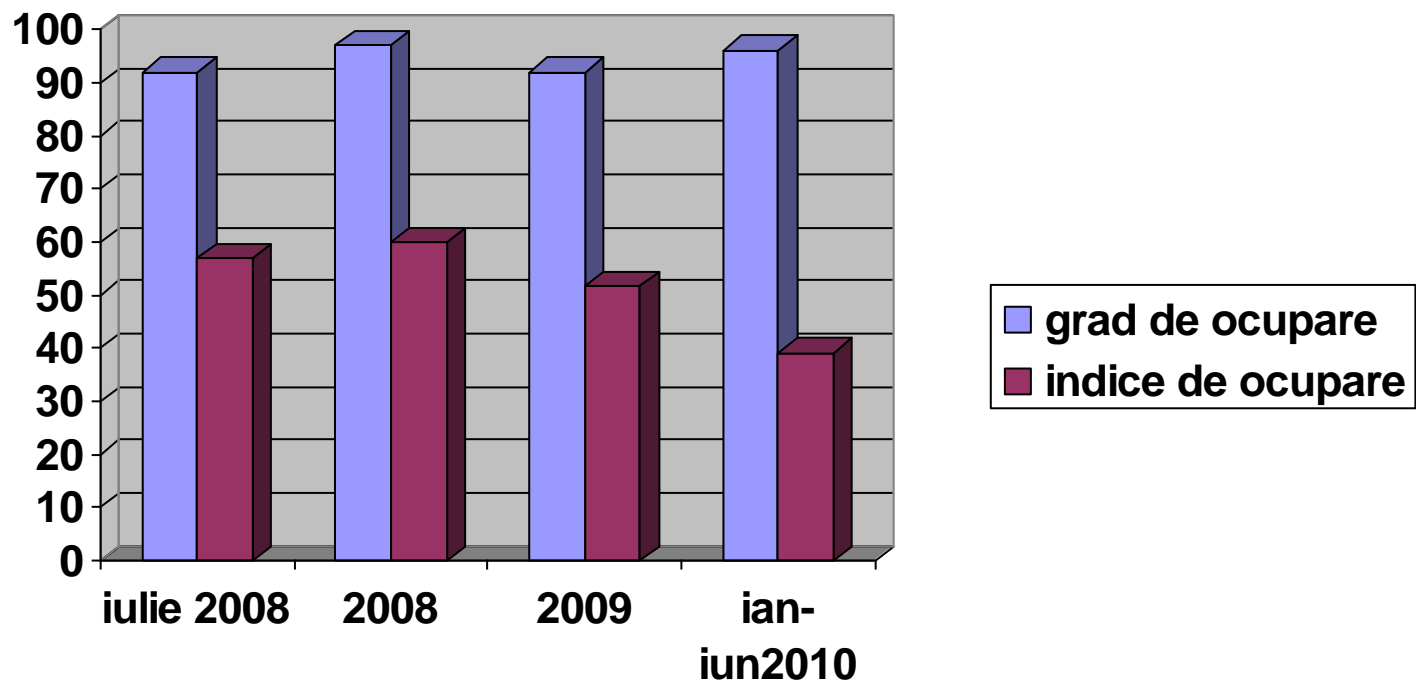
## VII.2. S.C. “MORENI PARC INDUSTRIAL” S.A.

Activitatea societății administrator este reflectată în valorile înregistrate a parametrilor UE specifice parcurilor industriale. De asemenea în perioada menționată parcul a obținut recunoașterea pe plan județean și național ( ocuparea locului I în domeniul de activitate al parcurilor industriale) . Evoluția comparativă a parametrilor este prezentată în grafic.

Parametru	U.M.	Iulie 2008	2008	2009	Ianuarie –iunie 2010
Grad de ocupare	% din suprafața construită	92	97	91,88	96,1
Indice de ocupare	Număr salariați/ suprafață totală	57	60	51,83	39,15
Valoarea investiției	Mil. euro/ha	7082	19030	15018	32395

Valoarea investiției pe perioada iulie 2008 – iunie 2010





Pentru susținerea activităților și asigurarea climatului favorabil dezvoltării economice corespunzătoare a zonei, Consiliul Județean Dâmbovița a promovat proiectul de reabilitare și modernizare a infrastructurii parcului industrial.

Implementarea proiectului va duce la creșterea numărului locurilor de muncă

O analiză a activității desfășurată de rezidenții din parc evidențiază:

- ponderea mare a numărului de salariați este în zona confecțiilor textile, mecano-sudură și depozite.
- diminuarea numărului de salariați s-a produs ca urmare a reducerii activității – efect al crizei economice.

Modul de realizare a obiectivelor prevăzute pentru perioada iulie 2008 – iunie 2010

Prevăzut	Realizat 2008	Realizat 2009	Perioada ianuarie - iunie 2010
Atragerea de noi	În cursul anului 2008 a fost	În luna decembrie a fost aprobată cererea	În această perioadă SC Gapimex a

agenți economici in parc, acest lucru traducându-se in noi locuri de muncă	construită o hală de producție în suprafață de 1024 pe o platformă betonată concesionată. În hală funcționează o fabrică de mobilă în care își desfășoară activitatea 17 salariați.	de finanțare în vederea derulării proiectului „ Lucrări de reabilitare a infrastructurii la SC Moreni Parc Industrial SA. În decembrie 2009 s-a semnat contract cu societatea Gapimex , aceasta însemnând 75 locuri de muncă începând cu anul 2010	început activitatea angajând 75 de salariați și a concesionat o suprafață de 440 mp în vederea construirii unei hale. De asemenea sunt în curs de amenajare trei spații ale unor firme mai mici.
Asigurarea unui climat economic și de afaceri prietenos	În anul 2008, pe baza datelor statistice din 2007, societatea administrator s-a plasat pe locul I pe țară la categoria „Top Afaceri România”, confirmând rezultatele bune obținute în anul 2006.	În anul 2009, pe baza datelor statistice din 2008, societatea administrator s-a plasat pe locul I pe țară la categoria „Top Afaceri România”, confirmând rezultatele bune obținute începând cu anul 2006. Barierele administrative constituie o piedică semnificativă în calea bunului mers al afacerilor. Conștienți de efectele adverse al acestor piedici asupra dezvoltării firmelor, personalul din cadrul societății administrator s-a implicat în rezolvarea problemelor apărute la înregistrarea firmelor sau a celor apărute între rezidenți și organisme locale sau județene	Ca urmare a unei politici adecvate ( implementarea unei strategii de criză) două dintre societăți au menținut activitatea. Celelalte si-au diminuat o parte din activitate
Dezvoltarea serviciilor oferite societăților din parcul industrial și implementarea standardelor de calitate și AQ-ului comunitar la nivelul societății administrator și la cel al societăților din parc	La nivelul societății administrator au fost întocmite proceduri pentru activitățile tehnice și se urmărește armonizarea parametrilor specifici furnizării de utilități cu standardele comunitare.	În cursul anului 2009 societatea administrator a dezvoltat serviciile oferite rezidenților, oferind în afara furnizării de utilități, spațiu pentru întruniri, legătură internet, casuță poștală etc. La nivelul societății administrator se lucrează la întocmirea Manualului Calității. Se urmărește furnizarea de utilități în conformitate cu standardele comunitare	S-a întocmit Manualul Calității urmând certificarea.

### **VII. 3. SC LUCRĂRI DRUMURI ȘI PODURI SA**

- In perioada iulie 2008 – iunie 2010, societatea a avut contracte in derulare cu Consiliul Judetean Dambovita, prin care s-a realizat aproximativ 200 km tratamente bituminoase, aproximativ 25 km. covoare bituminoase, modernizari si reabilitari aproximativ 10 km.



Detalii asupra lucrarilor contractate cu Consiliul Judetean Dambovita se regasesc in registrele de specialitate ale Directiei de drumuri si poduri, din cadrul CJD.

- Cu sprijinul C.J.D. societatea a reusit dotarea cu masini, echipamente, utilaje, printre care si o statie de preparare mixturi asfaltice moderna RM 120, avand o capacitate de productie de 120 to. / h, doua termocontainere pentru reparatii , pentru sporirea productiei si calitatii lucrarilor.
- In conditii grele de iarna prin activitatea de dezapezire, desfasurata in perioada 15 nov. 2008 – 15 martie 2009, 15 nov.2009 – 15 martie 2010, s-a reusit sa tinem deschise in permanenta toate drumurile judetene, inclusiv DJ 714 Sanatoriu Moroieni – Pestera.
- In perioada 20 – 22 februarie 2010, societatea noastra a intervenit cu lucrari de prima urgenta pe DJ 724 Malu cu Flori – Pucheni, in zona de calamitate naturala ( Pucheni ) pentru a asigura accesul provizoriu in si din localitatea Pucheni.
- In prezent sunt in derulare lucrari importante pentru reseaua rutiera a judetului, ca de exemplu :
  - “ Modernizare si reabilitare DJ 720B si DJ 720 pe traseul Ulmi – Moreni – lim.jud. Prahova “,
  - “Asfaltare 702 D Hulubesti ( DJ 702 A ) – Dragomiresti ( DJ 702 B )”